

Дата публикации 30.11.2025

УДК 159.9

Сафонова М.В., Фролова А.В. Анализ критериев психологического насилия в супружеских отношениях и интерпретации полученных результатов на основе проведенной диагностики для 20 супружеских пар

Сафонова Марина Вадимовна

канд. психол. наук, доцент кафедры педагогики и психологии начального образования.

Красноярский государственный педагогический университет им. В.П. Астафьева.

РФ, Красноярский край, г.Красноярск

marina.safonova@mail.ru

Фролова Ангелина Викторовна

магистрант кафедры психологии,

Институт психолого-педагогического образования,

Красноярский государственный педагогический университет им. В.П.

Астафьева.

angelina.frolova.97@mail.ru

Analysis of criteria of psychological violence in marital relations and interpretation of the obtained results based on the conducted diagnostics for 20 married couples

Safonova Marina Vadimovna

PhD. PhD, Associate Professor of the Department of Pedagogy and Psychology of Primary Education

Krasnoyarsk State Pedagogical University named after V.P. Astafiev

Russian Federation, Krasnoyarsk Territory, Krasnoyarsk

Frolova Angelina Viktorovna

Master's student of the Department of Psychology, Institute of Psychological and Pedagogical Education,

Аннотация. В статье раскрыто понятие психологического насилия; анализируются критерии их формирования на основе существующих теоретических исследований; исследуются характерные признаки психологического насилия в супружеских отношениях, диагностируемых у респондентов; обоснован выбор методик, проанализировано процентное распределение результатов диагностики, интерпретированы результаты данного распределения.

Ключевые слова: психологическое насилие, супружеские отношения, эмоциональная, личностная, поведенческая составляющая.

Abstract. The article reveals the concept of psychological violence; analyzes the criteria for their formation based on existing theoretical research; examines the characteristic signs of psychological violence in marital relationships diagnosed by respondents; justifies the choice of methods, analyzes the percentage distribution of diagnostic results, interprets the results of this distribution.

Keywords: psychological violence, marital relations, emotional, personal, behavioral component.

Современная российская семья под воздействием сложно переплетающихся экономических, политических и социальных процессов претерпевает трансформацию, заключающуюся в перестройке традиционных семейных отношений и их переходе к эгалитарной модели организации внутрисемейных отношений. Институт семьи, как таковой, находится в условиях социально-семейного кризиса, заключающегося в значительном изменении брачно-семейной идеологии, взглядов мужчин и женщин на семейную жизнь, распределение ролей в семье, супружескую верность,

характер отношений между поколениями. В результате чего растет общее эмоциональное напряжение, уровень агрессии, неудовлетворенность, учащаются ссоры, конфликты, зачастую это приводит к появлению насилия в семье.

Особую тревогу вызывает проблема психологического насилия в семье, так как является одной из наименее изученных и наиболее тяжелых форм межличностного насилия между членами одной семьи или людьми, состоящими в иных интимных отношениях (супружеские пары), а также является исходной формой насилия, на основе которого возникают физическое и сексуальное насилие. В рамках анализа супружеских отношений можно утверждать, что деструктивное психологическое взаимодействие порождает комплекс негативных последствий: нарастание страха и подозрительности, прогрессирующую эмоциональную и физическую отчуждённость партнёров, сбои в коммуникативных паттернах. Это ведёт к эрозии воспитательного потенциала семьи и формированию устойчивой атмосферы психологического угнетения [1].

Анализ литературы показывает, что исследование психологического насилия в семье ведется по следующим направлениям: через призму влияния социальных факторов и трактуется как перенос напряженности в обществе на функционирование семейной системы (Н.О. Зиновьева) [8]; анализ насилия в контексте власти (Бубнов Ю.М.) [2]; как следствие сложившихся в обществе гендерных стереотипов, подкрепляющих доминирование мужчины над женщиной (И.С. Клёцина) [6]; в контексте агрессивного поведения в природной и социальной среде (Л. Берковец И.А. Фурманов [9; 3]. Супружеское насилие изучается как результат рассогласованности женских и мужских ролей в частной жизни семьи (М.Ю. Бубнов) [7]; проведен анализ феномена женского супружеского насилия (Т.В. Андреева) [4].

Актуальность исследования обусловлена отсутствием адекватной системы мер профилактики насилия в супружеских отношениях, так как меры борьбы с психологическим насилием законодательно не регулируются, а,

следовательно, решение проблемы психологического насилия в семье доступно только психологическими средствами. В задачу нашего исследования входит на основе теоретического анализа раскрыть сущность психологического насилия и особенности его проявления в супружеских отношениях. Кроме этого, важно определить критерии и уровни проявления психологического насилия в супружеских парах, подобрать методики исследования, отражающие степень выраженности этих критериев.

Под психологическим насилием в нашей работе мы будем понимать террор и запугивание человека; принуждение делать что-либо; помещение или угроза поместить человека в опасные для жизни условия; отказ замечать присутствие человека, признавать его значимость и достоинство; коммуникацию с целью демонстрации его бесполезности; обесценивание его мыслей, чувств и поступков; оскорбление, издевательство, обращение только по кличке, передразнивание, инфантилизацию; физическое заточение; запрет на нормальные контакты с другими, ограничение свободы человека; развращение; эмоциональная холодность [6]. Все эти действия мы условно разделили на три критерия, диагностировать которые будем с помощью определённых методик.

В нашем исследовании приняли участие 34 супружеские пары, согласившиеся добровольно принять участие на условиях анонимности. Информация о проведении исследования была распространена в социальных сетях, предложено сотрудничество с двумя участковыми полиции г. Норильска. Возраст участников эксперимента варьировался от 21 до 47 лет. Мы отобрали 20 из них, имевших в диагностических показателях явное или косвенное проявление психологического насилия.

На основании теоретической базы исследования нами были выявлены критерии психологического насилия в супружеских отношениях

Эмоциональная составляющая. Характеризуется тем, что жертва все время испытывает страх, незначительность своего существования, недостойность, недоверчивость, эмоциональную зависимость и

непривлекательность. В последствии это может привести к формированию у человека «психологии жертвы». Для диагностики этой составляющей нами использовался *«Опросник агрессивности» А. Басса- А. Дарки* и тест *«Недопонимание или токсичные отношения?»* (взятый с сайта департамента труда и социальной защиты населения города Москвы), направленный на выявление абьюза в отношениях. Психологическое насилие рассматривается в нем как нездоровые, разрушающие изнутри, не приносящими радости и удовлетворения.

Личностная составляющая. Характеризуется личностными особенностями, сформированными в процессе социализации. Подразумевает личность насильника, либо личность жертвы. Насильник характеризуется воспитанием в семье с низким социально – экономическим статусом, низкой самооценкой, испытывает гипертрофированную потребность во внимании и эмоционально зависим от партнера, отличается собственническими установками, стремлением контролировать ситуацию в семье, ригидностью ожиданий в супружеских отношениях, является ревнивым, импульсивным, фрустрационно неустойчивым, склонным к аффективным вспышкам гнева. Жертва экономически или эмоционально зависима от партнера, смирившаяся с фактом насилия в жизни, не способна разделять свои собственные потребности и нужды насильника, имеют низкую самооценку, а также нереалистические убеждения, что поведение насильника можно изменить, уверена, что ревность – доказательство любви. Для диагностики проявления роли жертвы или насильника, а также степени её выраженности нами использовалась методика *«Личностная агрессивность и конфликтность» Е.П. Ильина и П.А. Ковалева* и *«Шкала социальных репрезентаций психологического насилия в супружеских отношениях»* Д. Дж. Сонкина, модификация И. А. Фурманова. Она позволяет изучить особенности взаимоотношений между супругами. Проявить степень выраженности роли жертвы или насильника, за частую не осознаваемые в модели супружеского взаимодействия. Так же анкета *«Нормативные установки в сфере*

супружеских отношений» Е.В. Иоффе, И.С. Клецина. Оценивает нормативные установки и представления о супружеских отношениях, а также степень соответствия между представлениями и реальной практикой супружеских отношений. Кроме того, можно сделать вывод о преобладании нормативных установок, указывающих на приверженность доминантно-зависимой или партнерской модели отношений в паре.

Поведенческая составляющая. Отражает стратегию поведения супругов в конфликте. Основана на проявлении провокации, зависящей от перцепционных и когнитивных предубеждений индивидов, склонных к агрессивным и насильственным действиям, которые искажают поступающую информацию о ситуации, что не позволяет оправдать наблюдаемые агрессивные действия других людей; вербальной агрессии приводящий к эскалации конфликта и ситуативной агрессии; тенденции использовать положение и власть над другими, которые воспринимаются как более слабые, с тем, чтобы не оказаться в агрессивном взаимодействии в роли жертвы. Для диагностики мы использовали методику ***«Выявления характера взаимодействия супругов в конфликтной ситуации»*** Ю. А. Алешиной, Л. Я. Гозмана, Е. М. Дубовской и методику ***«Коммуникативных установок»*** В. Бойко.

По «опроснику агрессивности» А. Басса- А. Дарки анализировались такие показатели у мужчин и женщин, как: физическая агрессия, косвенная агрессия, раздражение, негативизм, обида, подозрительность, вербальная агрессия, чувство вины. Сумма максимально возможных баллов по этим шкалам трактовалась нами как высокая, интервал минимального и среднего значения считался путем распределения общего возможного числа баллов на три возможных градации. Таким образом мы можем на рис.1 рассмотреть

среднее распределение данных показателей по группе мужчин.

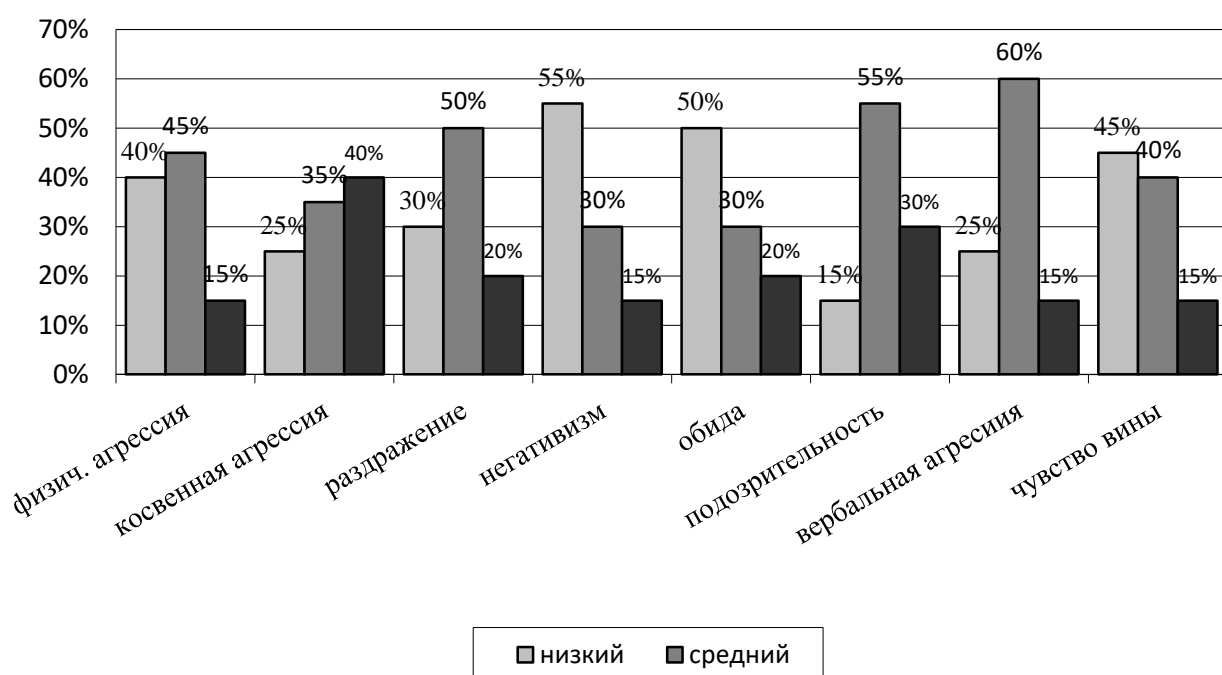


Рисунок 1. Виды реакций диагностируемые «Опросником агрессивности» А. Басса- А. Дарки у мужчин

Мужчины демонстрируют высокую косвенную агрессию (40%), часто раздражение, подозрительность вербальную агрессию. Высокий показатель физической агрессии на среднем уровне (45%), свидетельствует о проявлении истинно мужского, маскулинного типа поведения, которому свойственно независимость, самостоятельность, доминантность, агрессивность, склонность к риску; высокая косвенная агрессия (40%), свидетельствует о перенаправлении имеющихся напряжений в паре, средний уровень раздражения связан скорее с неумением грамотно налаживать коммуникацию в паре. Негативизм и обида не свойственны в высоких проявлениях у мужчин в исследуемой группе, средний уровень подозрительности (55%), обоснован отсутствием ясного понимания происходящего, но компенсируется уверенностью в себе. Вербальная агрессия на среднем уровне наблюдается у 60% мужчин, что так же можно объяснить отсутствием общих культурных ценностей в семье, таких как уважительная, грамотная, цензурная бытовая

речь, и невозможность или неумение четко и правильно формулировать свои мысли партнеру, что порождает искажения смыслов на вербальном уровне, трактуется как агрессия. Чувство вины на низком уровне у 45%, на среднем у 40% свидетельствует о том, что мужчины менее склонны к рефлексии в бытовом и межличностном плане, а потому именно в семейных отношениях не обременяют себя наличием чувства вины.

Рассмотрим теперь распределение данных показателей у женщин.

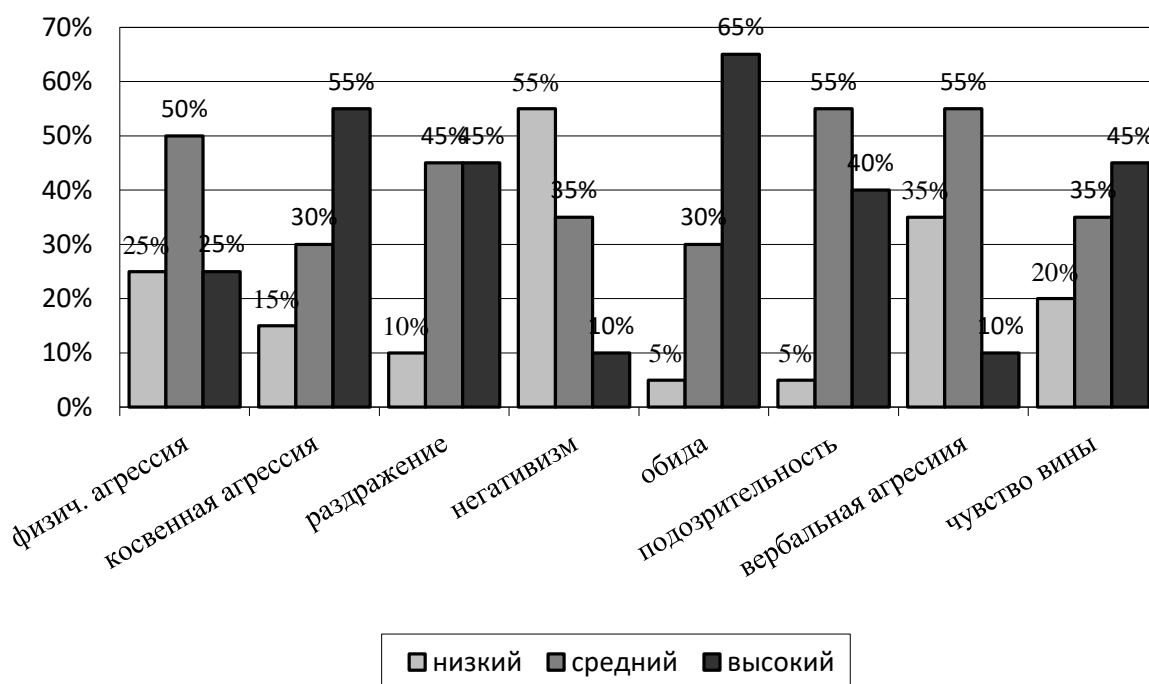


Рисунок 2. Виды реакций диагностируемые «Опросником агрессивности» А. Басса- А. Дарки у женщин

Таким образом, можно констатировать, что половина группы женщин склонны к средней степени проявления физической агрессии. Это можно объяснить четкой позицией современных женщин в равноправии во всех проявлениях, в том числе и подобного вида, однако в силу природной мягкости, и иных отличительных гендерных особенностей высокой степени проявления данный вид агрессии не приобретает ярко выраженной формы. В то же время косвенная агрессия достигает высокой степени выраженности у

55% женщин, что можно трактовать как поиск выхода негативной энергии существования в браке через косвенные проявления, усиливает эту тенденцию выражения агрессии высокий уровень обид у женщин (65%), желание отомстить, но неумение — это сделать иными способами. Присущее раздражение в отношениях на среднем и высоком уровне одинаково высокое (по 45%), объясняется отсутствием навыков грамотной и эффективной коммуникации, низкий уровень негативизма (55%) объясняется склонностью женщин к позитивному мышлению, веры в то, что все еще будет хорошо, латентный оптимизм. Высокий уровень обиды (65%) объясним нарушением способов формирования общих ценностей в семье, совместных бытовых действий, неумением формировать поддержку в эмоциональном плане у партнеров в браке. Женщинам, в силу большей эмоциональной чувствительности это приносит большее разочарование, формируя обиду на партнера. Подозрительность женщин на высоком уровне (40%) объяснима неуверенностью в себе, экономической зависимостью от супруга, стереотипом о том, что дети обуза, и теперь она никому не нужна. Вербальная агрессия, на среднем уровне в 55% так же свидетельствует, что у женщин, так же, как и у мужчин нет четко сформированной ценности семейного общения, культуры речи в семье. За частую, вербальная агрессия используется как словосочетания для связки слов или слова паразиты, а шутки о партнере не анализируются, а повторяются из соцсетей, просто по причине их популярности, о чем в личных беседах женщины признаются сами. Высокое чувство вины (45%) связано с тем, что женщины больше склонны к рефлексии в бытовом плане, чаще ищут причинно-следственные связи, но неумение четко анализировать ситуацию в купе с социально-культурными стереотипами о том, что стыдно быть успешней или умнее мужа, жена должна быть «ЗА» мужчиной, важно посвящать себя семье и детям порождают у женщин мощнейшие комплексы вины. Миф о том, только от женщин зависит эмоциональный климат в семье довлеет над сознанием и порождает подобные показатели.

Кроме того, «опросник агрессивности» А. Басса- А. Дарки позволяет

посчитать общие индексы агрессивности и враждебности, складывающиеся из суммы показателей определенных шкал. Исходя из этого, в нашей группе агрессивность и враждебность мужчин в целом на среднем уровне (80%), что можно трактовать как принятие ситуации в браке для мужчин как нечто само собой разумеющееся, не требующее коррекции. В силу особенностей восприятия мужчин они не видят в этом проблему в целом, и по результатам опросов пришли на диагностику больше по принуждению супруги, или уступив ей. Женщины же, демонстрируют высокий индекс враждебности (75%) и средний (25%). Но индекс агрессивности при этом в двое выше чем у мужчин (70%). Это объясняется не только большей эмоциональностью женщин и склонность драматизировать, но и высоким чувством неуверенности в браке, а потому вынужденной враждебностью и агрессией, как к внешнему социальному окружению, так и к супругу, не дающему чувства защищенности, востребованности, значимости и ценности женщины.

Так же, эмоциональную составляющую в браке мы оценивали с помощью теста «Недопонимание или токсичные отношения?». Исследования показали, что одинаково высокий процент мужчин и женщин (60%) считают свои отношения токсичными, отравляющими жизнь. Данная оценка происходит на анализе чувств и поведения относительно партнера. Приводит это к психологической травме, в том числе тревожности, депрессии, посттравматическому стрессовому расстройству. Причины данной оценки могут быть разные, однако одинаково высокое оценивание отражает эмоциональный и психологический дискомфорт от отношений в семье.

Причиной этого может стать неразвитый эмоциональный интеллект, неразвитая эмпатия, отсутствие эмоциональной близости. Кроме того, модель поведения может быть перенесена из детско-родительских отношений, когда ребенок испытывает деструктивное общение, и ненаучен иному. Перенос этого опыта в супружеские отношения провоцируют подобную картину при диагностике.

Разницу в расхождении восприятия отношений как гармоничные у

мужчин (5%) и женщин (20%) объяснима склонностью женщин идеализировать и романтизировать отношения, и как следствие не замечать очевидных деструктивных моментов, попытка их маскировать, замалчивать, и не признаваться самой себе. Так называемый «стокгольмский синдром».

Для диагностики личностных составляющих нами использована «методика коммуникативных установок» В. Бойко. Такие установки формируются под влиянием неблагоприятного опыта взаимодействия, а также вследствие ярко выраженных эмоций отрицательного спектра, и выражаются в негативных коммуникативных установках, отражающих готовность недоброжелательно относиться к большинству окружающих. Для более наглядного понимания мы отобразим показатели мужчин и женщин в виде гистограмм.

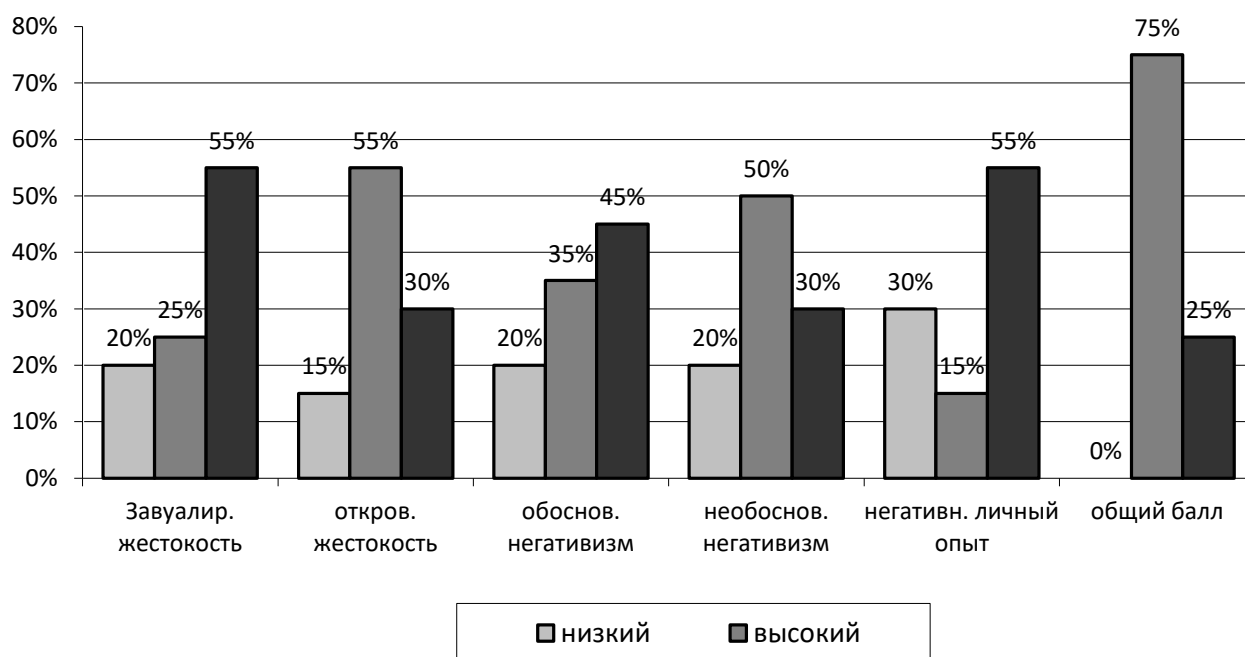


Рисунок 3. Степень выраженности негативных коммуникативных установок, влияющих на недоброжелательное отношение к окружающим по «методике коммуникативных установок» В. Бойко у мужчин

У личности, под влиянием неблагоприятного опыта взаимодействия, а также вследствие ярко выраженных эмоций отрицательного спектра выражаются негативные установки. В группе наших исследуемых мужчин

завуалированная жестокость, трактуемая как негативное отношение к людям и суждение о них, проявляется в очень высокой степени (55%), что свидетельствует об установке у мужчин, что открыто проявлять агрессию на людях неприлично и небезопасно, в силу воспитания и социальных норм поведения. Именно поэтому, откровенная жестокость, негативные оценки, отношение к человеку, присутствующая при взаимодействии с супругой выражена на высоком (55%) и очень высоком (30%) уровне, в силу того, что семья воспринимается замкнутой микросистемой, контролировать которую мужчина в состоянии. Обоснованный негативизм подразумевает объективно обусловленные отрицательные выводы по поводу взаимодействия с личностью, выражен на высоком (35%) и очень высоком уровне (45%) обусловлен редкой потребностью мужчин в рефлексии и переосмыслении опыта, а потому принятое раз решение не пересматривается, и, как правило, остаётся неизменным, ибо «мужчина не меняет своих принципов». По той же причине необоснованный негативизм на высоком (50%) и очень высоком уровне (30%) распределился таким образом. Очень высокий уровень в 30% можно объяснить, как опасения верить непроверенным и неподтвержденным фактам, но в силу нежелания анализировать социальное окружение негативное отношение есть, но не крайне высокой степени выраженности.

Негативный личный опыт на очень высоком уровне (55%) объясним наличием негативных установок, идущих из детства, умноженных собственным опытом в силу повторения совершаемых ошибок и неспособности разобраться и продуктивно решить проблему.

Таким образом общий балл негативных коммуникативных установок у мужчин в группе высокий на 75%, очень высокий на 25%. Это говорит о том, что положительного опыта в решении семейных конфликтов, построения гармоничных отношений, партнерского взаимодействия у мужчин нет. С чем нам и предстоит активно работать с целью профилактики психологического насилия в семье.

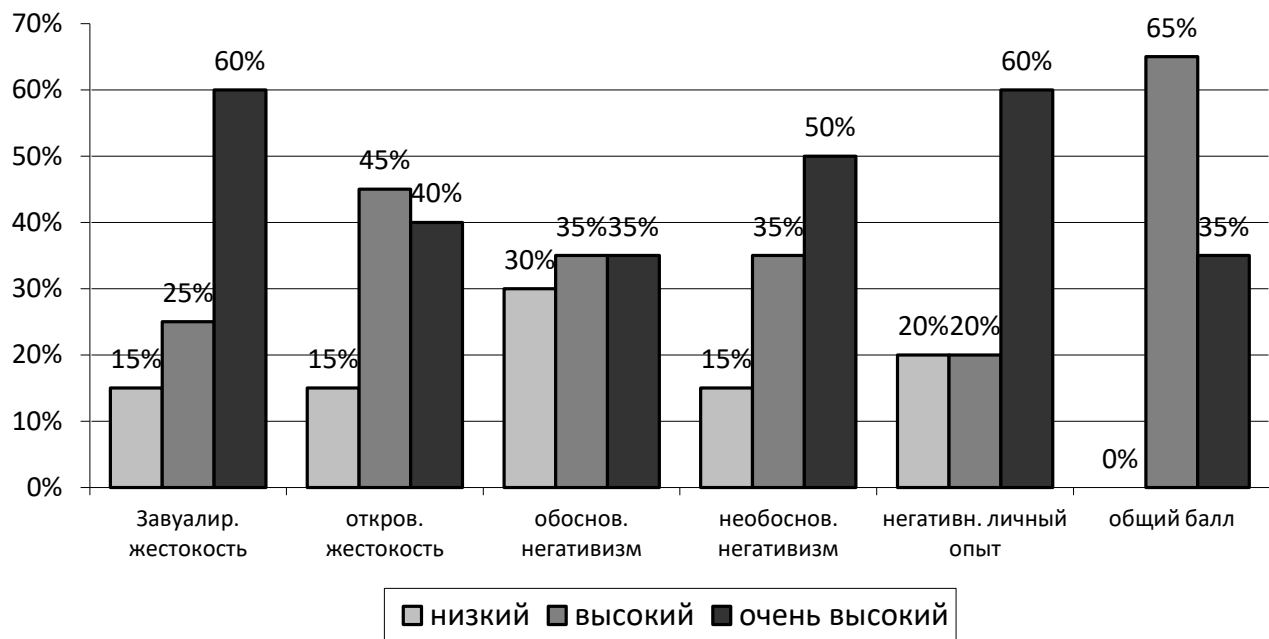


Рисунок 4. Степень выраженности негативных коммуникативных установок, влияющих на недоброжелательное отношение к окружающим по «методике коммуникативных установок» В. Бойко у женщин

Завуалированная жестокость у женщин на очень высоком уровне (60%) объяснима установкой воспитания, что женщина не должна быть агрессивной, и воспитанные женщины должны быть мягкими и покладистыми. Именно поэтому проявляемая жестокость маскируется. Откровенная жестокость, привнесенная из опыта семейных отношений в родительской семье на высоком (45%) и очень высоком уровне (40%) объяснима желанием женщины быть замеченной, самоутвердиться и обратить на себя внимание партнера. Кроме того, принимаемый паттерн поведения в детстве воспринимается психикой как правильный и единственно возможный. Корректировать его самостоятельно трудно. Иногда это может быть спровоцировано травматической связью с агрессором, когда жертва выбирает навязанный тип эмоционального взаимодействия, а такой тип необходим агрессору для получения «повода» к психологической агрессии в семье. Обоснованный негативизм на высоком (35%) и очень высоком (35%) уровне не сильно отличается от низкого (30%) уровня, что свидетельствует о том, что женщины

с легкостью верят, как в хорошее, так и плохое. Необоснованный негативизм на очень высоком уровне в 50% объясним эмоциональностью и впечатлительностью женщин, готовностью верить непроверенным фактам, главное, чтобы они были эмоционально окрашены. Так же, на это может влиять неуверенная позиция в семье, зависимость от партнера, и, как попытка, вывести отношения на «равных» демонстрируя необоснованную агрессию в виде нападок и ревности по непроверенным фактам.

Негативный личный опыт на высоком уровне (60%) может быть, как накопительным фактором, так и следствием присвоения чужого опыта, свойственного женщинам («мама говорила не зря», «подруги меня предупреждали», «я так и знала», «как чувствовала», «вот предупреждали меня родственники»). Общий балл негативных личностных установок при коммуникации в семье у женщин высокий на 65%, очень высокий на 35%, и так же как у мужчин, свидетельствует о том, что нет опыта и понимания в области модели поведения, способах решения конфликтов, и преодоления кризисных ситуаций.

Методика «Личностная агрессивность и конфликтность» Е. П. Ильина и П. А. Ковалева рассматривает мотивированное деструктивное поведение, противоречащее нормам сосуществования людей, наносящее вред объектам нападения, приносящее физический ущерб людям или вызывающее у них психологический дискомфорт через рассмотрение личностных характеристик.

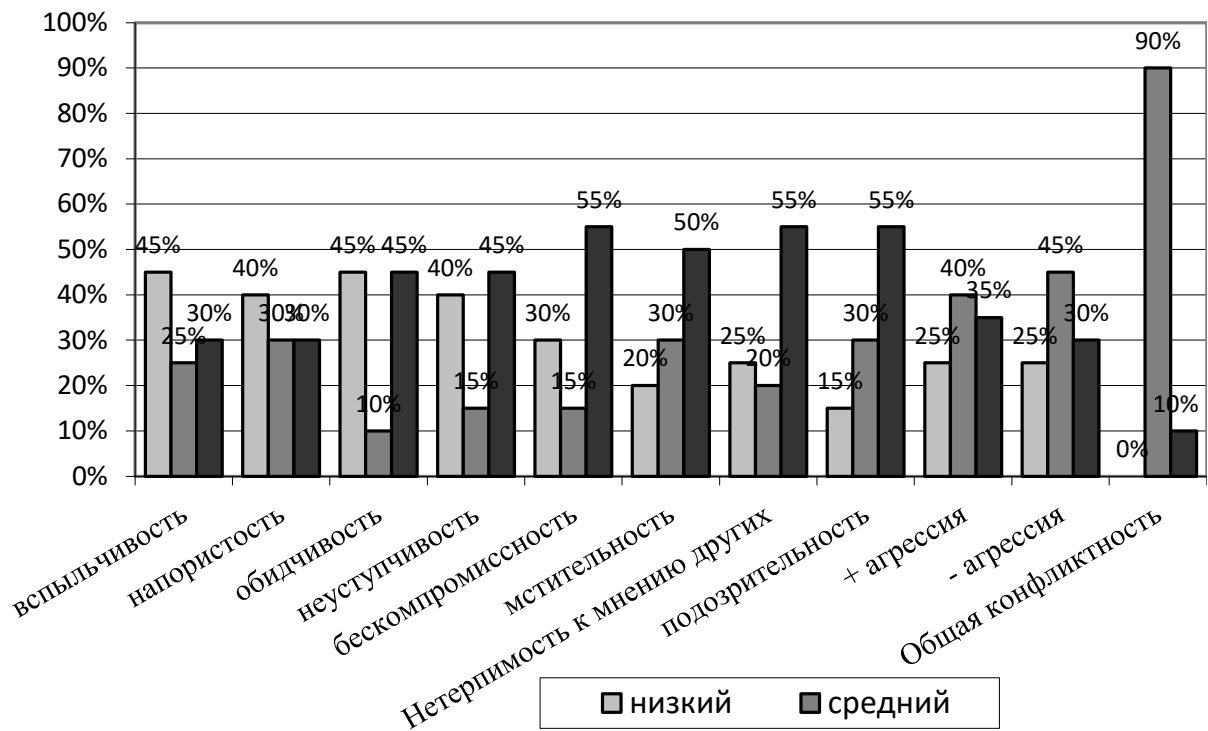


Рисунок 5. Доминирующие личностные характеристики по методике «Личностная агрессивность и конфликтность» Е. П. Ильина и П. А. Ковалева в группе мужчин

Склонность к вспыльчивости у мужчин преимущественно низкая (45%), что может быть объяснено меньшей эмоциональностью мужчин, повышенному внутреннему контролю. Напористость, как фактор влияющий на успешность, способность к достижению целей низкая у 40% мужчин в группе, в то же время, больше половины группы мужчин суммарно обладают средним и высоким уровнем напористости (по 30% соответственно). Это характеризует группу как вполне целеустремленную, нацеленную на достижения, зависимую от социальных норм. Возможно, что на данную характеристику влияет такой социальный статус как супружеские обязательства по материальному обеспечению семьи.

Такая характеристика личностных качеств, как склонность к обидчивости одинаково выражена как на низком (45%), так и высоком (45%) уровне. Что свидетельствует о том, что в группе есть как откровенно нарциссические натуры мужского пола, так и уверенные в себе мужчины,

способные нейтрально воспринимать ситуацию, не проецируя это на свой счет. Такое качество как неуступчивость близко по зависимости от обидчивости, а потому, как и предыдущий показатель имеет полярное распределение процентов. Низкий уровень свойственен 40% мужчин, высокий 45%.

Высокий уровень бескомпромиссности мужчин (55%) объясним позицией мужчин, что они имеют главную роль в семье, неспособностью распределять роли и ответственность в паре, наличием доминирующих личностных установок. Мстительность на высоком уровне (50%) соотносится с нарциссическими показателями в группе, выраженными в обидчивости мужчин, неуверенностью в себе, болезненным опытом, боязни негативных оценок значимого окружения, когда в угоду укреплению статуса «мужика» готов пожертвовать статусом «порядочного человека».

Нетерпимость к мнению других (55%) на высоком уровне соотносится с бескомпромиссностью, объясняется все теми же социальными установками о патриархальном строе в семейных отношениях. Отсутствие навыка поиска компромисса приводит к укреплению веры в то, что через психологическое давление возможно укрепление и отстаивание личных границ. Высокая подозрительность (55%) объясняется неуверенностью в себе, страхом потерять власть над жертвой семейного психологического насилия, поиском повода для унижения партнера.

В целом, к группе можно констатировать средний уровень положительной агрессии 40%, высокий уровень 25%, направленный на такое поведение, которое помогает человеку добиться желаемой цели, но при этом наносит незначительный дискомфорт другим. Отрицательная агрессия, выражающаяся в таком поведении человека, которое вызывает психологический дискомфорт у других людей выражена на среднем уровне у 45% респондентов, на высоком у 30%. Общая конфликтность в группе у мужчин преимущественно на среднем уровне (90%).

Рассмотрим теперь показатели женщин.

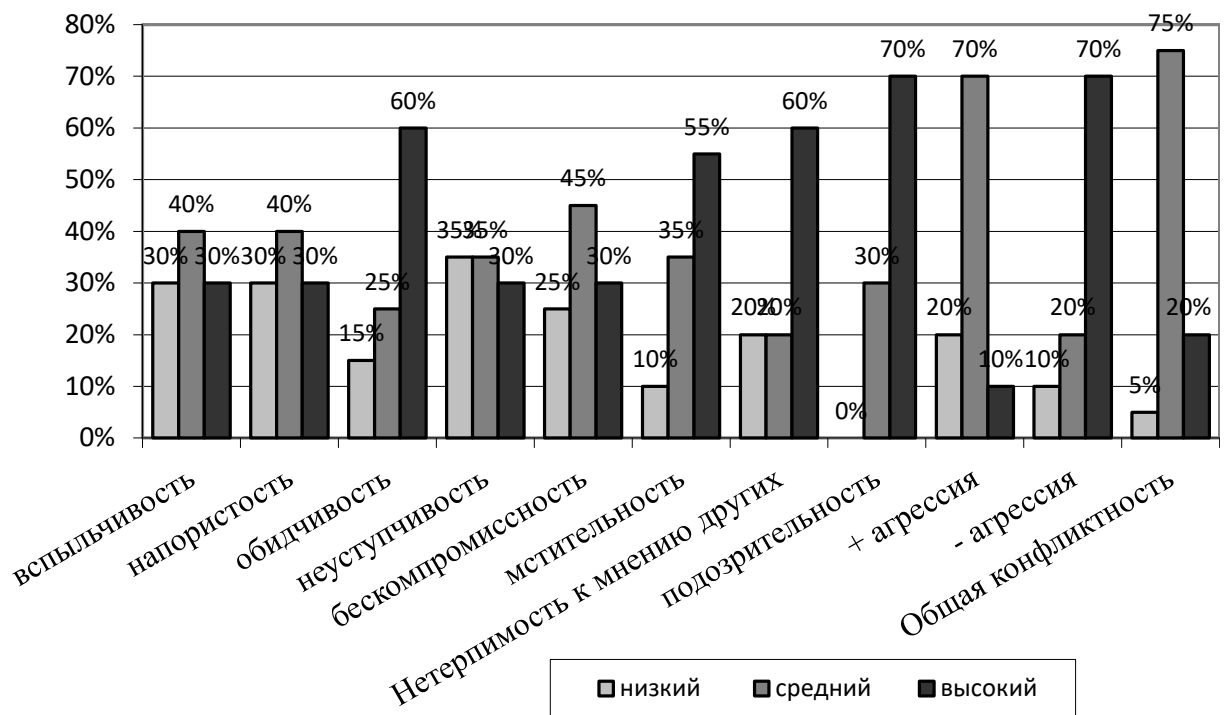


Рисунок 6. Доминирующие личностные характеристики по методике «Личностная агрессивность и конфликтность» Е. П. Ильина и П. А. Ковалева в группе женщин

Склонность к вспыльчивости у женщин на среднем уровне (40%), на низком и высоком одинаково по 30%. Это говорит о том, в среднем в группе эмоциональность женщин, контроль над проявлениями эмоций находится в нестабильном состоянии. Ту же картину можно наблюдать относительно напористости, качества, направленного на достижения результата.

Обидчивость женщин на очень высоком уровне (60%) объяснима нестабильной эмоциональностью женщин, склонностью перекладывать ответственность на других, преобладание пассивной позиции в отношении конструктивного решения проблем. Кроме того, женщинам свойственна манипуляция через обидчивость, что ведет к ситуации, в которой мужчина становится жертвой психологического давления, навязанное чувство вины позволяет быть управляемыми.

Неуступчивость женщин на низком и среднем уровне по 35%, на высоком 30%, что свидетельствует о нестабильной модели поведения

большинства женщин в процессе семейной коммуникации. Это провоцирует переменчивый эмоциональный фон в семье, что ведет к конфликтам, усугублению негативного психологического климата.

Бескомпромиссность на среднем уровне (45%), в купе с неуступчивостью, формирует нестабильную модель поведения женщины в семье, что способствует сложному эмоциональному фону в отношениях. Отметим, что в случае грамотного владения технологиями решения конфликта данный показатель может быть плюсом для формирования устойчивой профилактики психологического насилия в семье.

Показатель мстительности на высоком уровне в 55% свидетельствует о низкой самооценке женщин, потребности самоутвердиться за счет партнера, желании вернуть себе значимость, получить внимание и признание. Неумение правильно сформулировать запрос партнеру ведет к искаженному способу получить это.

Нетерпимость к мнению других в высокой степени проявления (60%), как правило, касается модели поведения в семье, оценивания внешности и выполнения семейной роли. Иногда это может быть непринятие позиции мужа относительно распределения ценностей в семье, формирования общего ценностного пространства интересов. Выражается в постоянном навязывании своих правил, агрессии в случае нарушения с точки зрения женщины истинности ее мнения. Подозрительность на высоком уровне (70%) обусловлена страхом одиночества, неуверенностью в себе, попыткой тотального контроля жизни мужчины.

Положительная агрессия как личностная черта, ориентированная на достижения на среднем уровне (70%) свидетельствует о намерениях женщин социально реализоваться, оказывает влияние социального статуса замужней женщины, потребность соответствовать.

Отрицательная агрессия на очень высоком уровне (70%) свидетельствует о большой вероятности наличия в группе психологического насилия со стороны женщин, создания неблагоприятного психологического

климата, манипуляции обидами, обвинениями, нежеланием идти на компромисс. Это же подтверждается высоким показателем общей конфликтности на среднем уровне (75%).

Анкета «Нормативные установки в сфере супружеских отношений» Е.В. Иоффе, И.С. Клециной позволяет выявить степень приверженности личности традиционным или эгалитарным (равноправными) установкам в сфере супружеских отношений. Исследование показало, что ценностный аспект супружества, включающий в себя распределения главенства в семье (иерархия либо партнерство), способ взаимодействия (дополнение и привычка или взаимозаменяемость и доверие), слияние с семьей или автономия в семье, слияние с супругом или развитие каждого распределяются поровну. Погрешность в 5%, у этих показателей свидетельствует о том, что в культурном сознании мужчин все еще крепка исторически сложившаяся модель построения семейных отношений и ценностей, передаваемая из поколений, но вместе с тем и эгалитарный тип отношений присутствует. Есть аспекты, которые мужчины готовы уступить и разделить с женщинами, есть аспекты, которые уступить пока не готовы. Конкретизируют эти аспекты рассмотрение показателей распределения обязанностей при исполнении супружеской роли. И если тут в силу развития технологий и изменения условий существования людей яркость проявления хозяйственно бытового аспекта разделяется на почти равные части между патриархальным типом установок (50%) и эгалитарным (45%), то показатель материального обеспечения семьи показывает значительный сдвиг в сторону равноправия (60%). Увы, но быть единственным добытчиком мужчины хотят все меньше. Забота о детях доминирует в сторону патриархального типа установок (60%). Это объяснимо государственной политикой выхода в декрет женщины (хотя у мужчин такие же права сейчас), физиологическими особенностями (вскормить грудью), отсутствием опыта и источников знаний для мужчин по образованию в плане заботы о детях и социальными стереотипами, что в поликлинику ходят мамы, лечат лучше мамы, как одеть и накормить знают лучше мамы. Мужчина

все больше проявляет заботу о детях в плане передачи опыта (научить езде на велосипеде, прикрутить турник, отвезти на кружок).

Сексуальная сфера сдвигается в сторону эгалитарного типа установок (55%), ввиду сексуального просвещения, раскрепощения культурного в плане секса, и, отчасти, инфантилизации мужчин, транслирующих позицию «раз бабе хочется, пусть она и старается». Общий же показатель нормативных установок говорит о том, что на доминантно-зависимую модель поведения отношений ориентированы 40% мужчин из группы; на выстраивание партнерской модели супружеских отношений ориентированы 35% мужчин, и 25% предпочитают занимать нейтральную позицию, чередуя каждый из типов отношений, либо откровенно лгущих, не желая отвечать правдиво, из страха показать социально неодобряемое поведение.

Ценностный аспект супружества у женщин рассматриваемый через иерархию или равенство показал, что 40% женщин готовы жить по правилам патриархата, 60% склонны к равноправию. Это свидетельствует об эмансипации общества, желании женщин утвердиться, и отвоевать свои права, однако сила традиционных семейных установок все еще сильна в нашем обществе. Такой показатель как взаимодополняемость, и привычка/взаимозаменяемость и доверие так же на 40% показывает приверженность традиционному типу взаимодействия, 55% эгалитарному склоняясь к взаимозаменяемости, к доверию и 5% придерживаются неопределенной позиции. Это объяснимо неуверенностью женщин в себе, желанием развивать доверительные отношения, потребностью в партнерстве, и они ожидают этого от мужчин. Сами же, в силу развития бытовых приборов, навыков вождения, размытия карьерных разграничений, искренне верят в то, что они вполне себе взаимозаменяемы по отношению к мужчинам.

Показатель слияние с семьей/автономия, как и идентификация с супругом/развитие каждого и отношений на 30% показали приверженность к традиционному типу отношений, 70% эгалитарному. Женщины все меньше хотят растворяться в семье, им необходима автономия, самоидентичность,

признание в ней личности.

Хозяйственно бытовой аспект на 45% показал приверженность к традиционному типу, на 45% равноправному, и на 10% нейтрально. Это говорит о том, что женщинам одинаково просто как делегировать и отдать часть хозяйственных обязанностей мужу, так и наравне с ним разделить эту сторону быта. Сегодня для женщин это не проблема, ввиду того, что мужских обязанностей, подразумевающих тяжелых условий выполнения почти не осталось, а женские во многом автоматизированы, они потеряли для женщин важность или ценность.

Материальное обеспечение, так же, как и у мужчин, в представлении женщин на 75% принимает равноправные формы. С одной стороны, это говорит об эмансипированности женщин, с другой может быть свидетельством неуверенности в партнере, инфантилизации мужчин, как добытчиков.

Забота о детях на 30% воспринимается как традиционно женская обязанность, на 65% видится женщинами как равноправное действие в семье. Женщины хотят этого, и даже требуют от мужчин.

Сексуальная сфера отношений в семье на 30% в группе патриархальна, отдавая ведущую роль мужчине, на 50% эгалитарна. Женщины склонны считать, что мужчина и женщина полноправные участники этой сферы, и одинаково ответственны за получение удовольствия. 20% женщин показали нейтралитет, что может быть объяснено отсутствием интереса к данной сфере супружества либо боязнью и открыто выражать свои мысли в силу боязни социального осуждения.

Общий показатель приверженности к типу установок в семье показал лишь 20% женщин, склонных к традиционному типу отношений в семье, основанному на патриархате, четко разграниченных ролях и обязанностях. 70% опрошенных женщин видят семейную жизнь как партнерские отношения, взаимодополняющие и сохраняющие личностные особенности партнеров, основанное на уважении, согласии, договоренности. 10% показали

нейтральную позицию, одинаково разделяющие ценности традиционного тапа отношений и эгалитарного.

Поведенческая составляющая проявления психологического насилия исследовалась нами с помощью методики «Шкала социальных репрезентаций психологического насилия в супружеских отношениях» Д. Дж. Сонкина, модификация И. А. Фурманова.

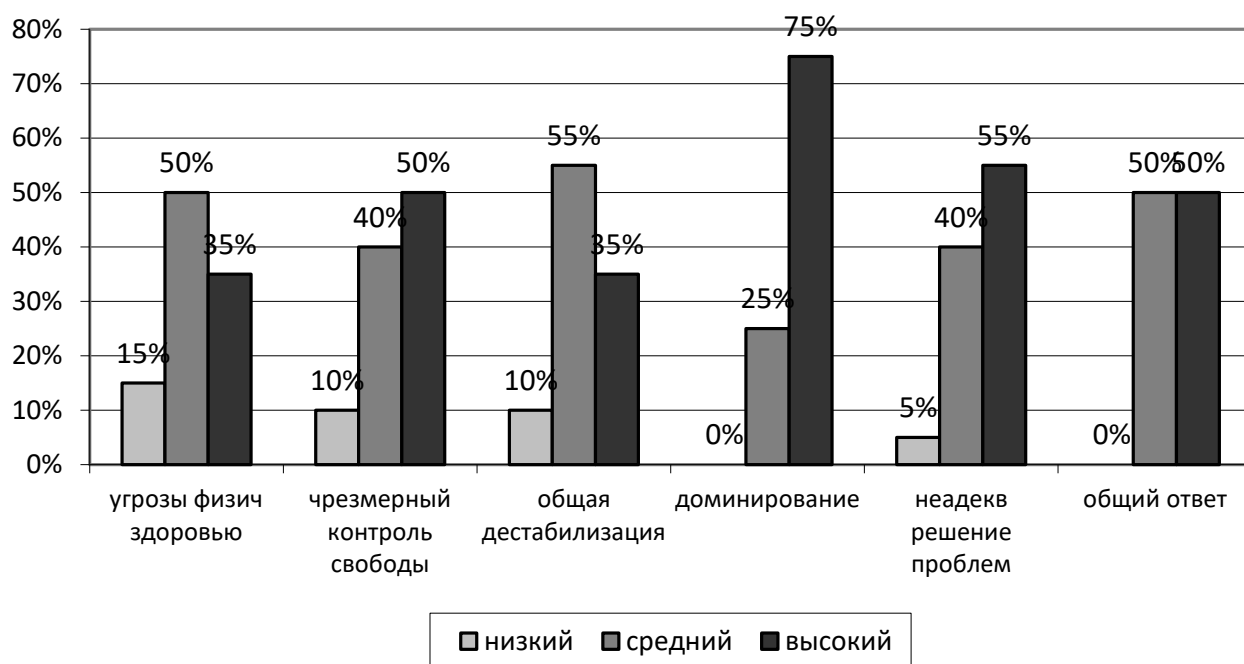


Рисунок 7. «Шкала социальных репрезентаций психологического насилия в супружеских отношениях» Д. Дж. Сонкина в модификации И.А. Фурманова, для поведения жены (ответы мужчин)

Можно констатировать, что мужчины, прошедшие диагностику в рамках нашего исследования, испытывают угрозу физическому здоровью, исходящую от женщины на низком уровне 15%, на среднем 50%, на высоком 35% мужчин. Это говорит о том, что в парах происходят конфликты с применением физических воздействий, и мужчины испытывают страх повторного применения женщиной подобного поведения. Они объясняют это тем, что не могут же они дать отпор женщине, это «не по-мужски», но истинной причиной таких показателей является страх со стороны мужчины сорваться и дать отпор, несоизмеримый с силами агрессора (женщины) и

получить уголовное наказание.

Чрезмерный контроль физической свободы с ограничениями и унижениями на среднем уровне испытывают 40% мужчин, на высоком 50%! Иными словами, половина опрошенных нами мужчин считают, что супруга их изолирует от социального окружения, друзей, унижает его интересы и увлечения, и считают это проявлением психологического насилия в свой адрес.

Общую дестабилизацию (унижение, изоляцию, монополизацию) на среднем уровне со стороны супруги ощущают 55% мужчин из группы, на высоком 35%. Возможно, этот феномен объясним проживанием большей части пар в небольшом территориально городе в условиях крайнего севера.

Доминирование со стороны женщины, выражающееся в контроле поведения (ревность, подозрения, изоляция, ограничения, монополизация, контролирование, эмоциональный отказ/шантаж, вербальная агрессия, высокомерие) на среднем уровне ощущают 25%, на высоком 75%.

Неадекватное разрешение супружеских проблем (ригидное следование гендерной роли, отказ от исполнения гендерной роли) со стороны женщины ощущают 40% мужчин на среднем уровне, и 55% на высоком.

Исходя из приведённых данных ответ на вопрос есть ли в супружеских отношениях психологическое насилие «возможно» ответило 50%, и утвердительно «да» 50%. Гармонию в отношениях не испытывает ни один из опрошенных нами мужчин.

Рассмотрим теперь ответы женщин.

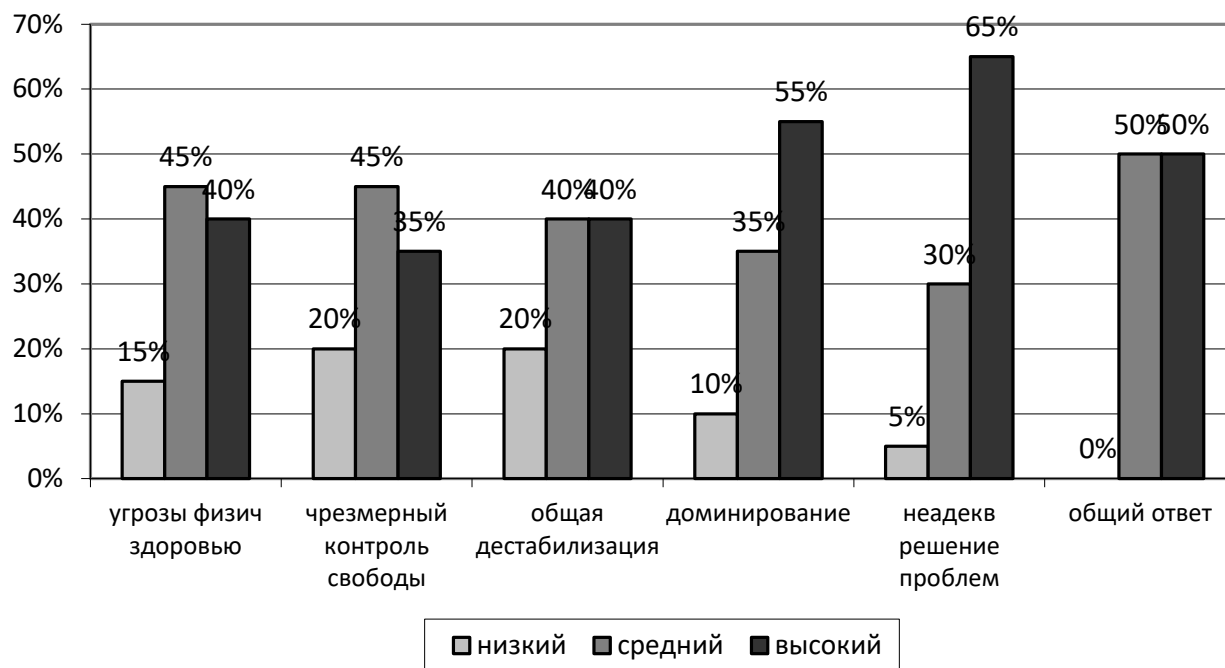


Рисунок 8. «Шкала социальных репрезентаций психологического насилия в супружеских отношениях» Д. Дж. Сонкина в модификации И.А. Фурманова, для поведения мужа (ответы женщин)

45 % женщин считают, что мужчины по отношению к ним применяют угрозу физического насилия на среднем уровне, и 40% ощущают высокую угрозу физического насилия. В семьях протекают скандалы с применением физической силы. Чрезмерный контроль свободы на среднем уровне ощущают 45% женщин, на высоком 35% женщин. Это выражается во взаимных упреках в праздном образе жизни, получения в свой адрес оскорблений со стороны супругов, контроль финансов со стороны супруга.

Общая дестабилизация ощущается женщинами на среднем и высоком уровнях по 40%, доминирование супруга на среднем уровне ощущают 35% женщин, на высоком 55%. Контроль поведения проявляется мониторинге переписок и звонков, требования отчетов тратах, ревность, подозрения, изоляция, вербальная агрессия, высокомерие. Внушение мысли о никчёмности женщины.

Неадекватное решение проблем со стороны мужчины на среднем уровне ощущают 30% женщин из группы, на высоком 65%. Это выражается в том, что

женщины требуют от супруга вести себя «как мужик, а не тряпка», в то время, когда мужчина избегает драки, эмоционально игнорирует, шантажирует. Так же, как и мужчина, женщины в группе на 50% ощущают средний уровень психологического насилия, 50% высокий.

Методика выявления характера взаимодействия супругов в конфликтной ситуации Ю. А. Алешиной, Л. Я. Гозмана, Е. М. Дубовской, так же, как и предыдущая методика, подразумевает отдельно исследование мужской позиции, отдельно женской, для чего супругам предлагаются разные анкеты, разработанные отдельно для женщин и отдельно для мужчин.

Оценка характера взаимодействия в конфликтных ситуациях позволяет нам анализировать 8 сфер супружеского взаимодействия, в которых не просто могут возникать конфликты, но и которые являются инструментом создания негативного психологического климата в семье и, как следствие психологического насилия. Рассмотрим их более подробно.

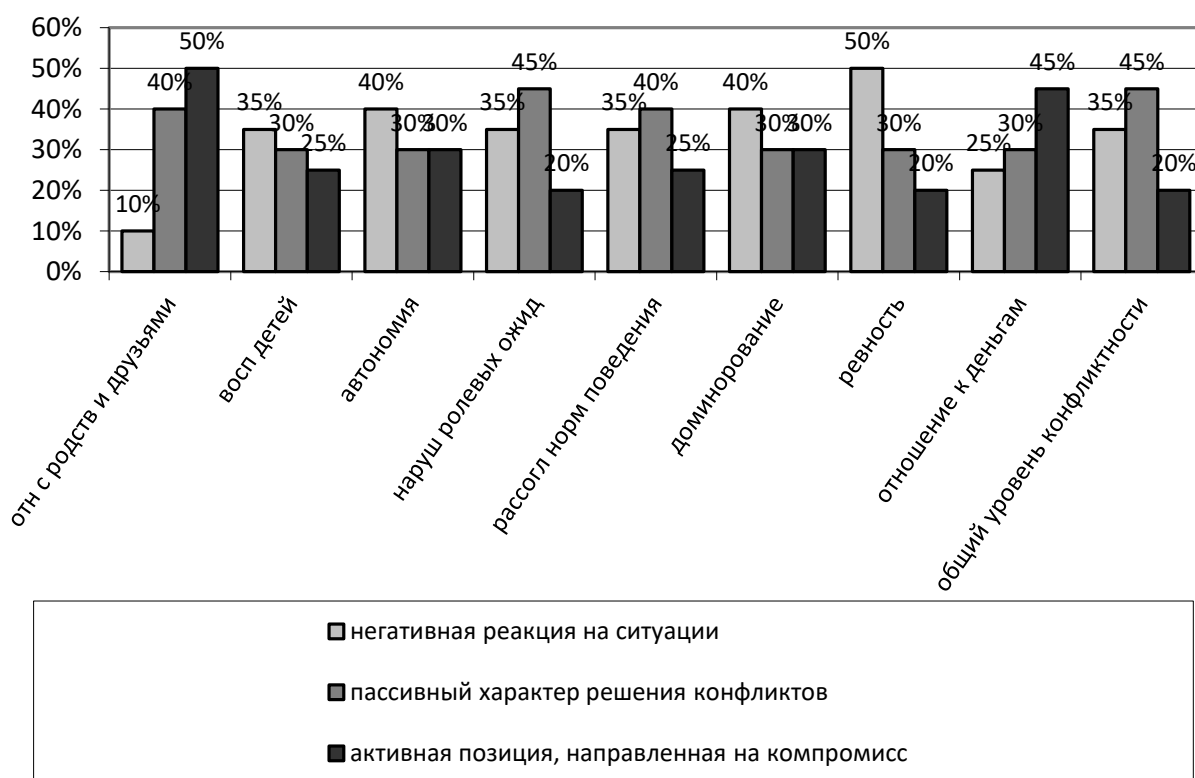


Рисунок 9. Методика выявления характера взаимодействия супругов в конфликтной ситуации Ю. А. Алешиной, Л. Я. Гозмана, Е. М. Дубовской для мужчин

Методика показывает, что проблемы отношений с родственниками и друзьями у мужчин носят пассивный характер у 40%, половина опрошенных (50%) согласны идти на компромисс.

Вопросы, связанные с воспитанием детей у 35% опрошенных, вызывают негативную реакцию, что может выражаться в оскорблении матери, как плохой, не способной правильно воспитывать, перекладывание причин неудач ребенка на мать. 30% респондентов пассивно относятся к проблеме, и лишь 25% готовы конструктивно решать проблемы. Такая ситуация складывается из представлений мужчин о том, что воспитание детей — это женская обязанность, что и отражается в методике нормативных установок, и о чем мы писали выше.

Проявления стремления к автономии у 40% мужчин вызывают негативные реакции, пассивные и конструктивные у 30% соответственно. Желание контролировать ситуацию и партнера как форма проявления психологического насилия не может допустить отделение супруга и вызывает негативную реакцию у большей части группы мужчин.

Нарушение ролевых ожиданий вызывает нейтральное отношение у 45%, конструктивную активность у 20%. Это объяснимо тем, что социальные роли сегодня смещаются, четко прописанных ролей мужчин и женщин в силу развития технологий нет, и мужчины менее травматично воспринимают нарушение ролевых ожиданий. Тем не менее, 35% мужчин реагируют на это негативно.

Рассогласование норм поведения 35% мужчин воспринимаю негативно, 40% нейтрально и пассивно, 25% стараются решить. Именно это объясняет отчасти возникновение не только физической агрессии в парах, но и шантаж оглаской, угроза рассказать знакомым, родственником, и это является манипуляцией в поведении супруги.

Проявление доминирования супруги 40% мужчин воспринимают негативно, стараются это пресечь, часто используют как инструмент

принижения достоинства, занижением самооценки, обесцениванием личности. Любая попытка быть главнее это повод для скандалов, угроза авторитета агрессора. Нейтрально и позитивно относятся по 30% мужчин в группе. Либо не замечаю этого, либо принимая как достижения супруги, и четкого разграничения областей доминирования, разделяя вместе с тем и области ответственности.

Проявление ревности 50% воспринимают негативно, считая это посягательством на свою свободу, проявлением недоверия, инструментом манипуляции. Стоит отметить, что бывают случаи и оправданной ревности, но тем не менее мужчины не желают этого признавать. Тогда вступает аргумент что «судит по себе, значит сама такая», переключается фокус внимания на женщину и ограничивается свобода, автономия женщины. Таким образом начинается ограничение свободы передвижения, контроль круга общения, ограничение связи с родственниками, требование отчета. 30% мужчин пассивно относятся к ревности, ну есть и есть, перетерпит, 20% желают разобраться, что заставило женщину усомниться в нем.

Расхождение в отношении к деньгам, как способ создания материальной зависимости от партнера, попытки контролировать свободу жены, используют 25% мужчин, и связан столь низкий процент негативного отношения в данному вопросу развитие безличной формы расчета и оплаты труда, сложность в отслеживании денежных потоков, возможности жены скрывать свои деньги снижает процент негативного проявления, как инструмента, манипуляцией деньгами, однако сам факт психологического давления по этому вопросу не исключает. И, на наш взгляд, это важно.

Таким образом, общий уровень конфликтности в семье у 35% мужчин негативный, направленный на создание неблагоприятной психологической атмосферы в семье. 45% мужчин предпочитают закрывать глаза, а проблему психологического комфорта в паре, пассивны, не готовы к обсуждению и изменениям, 20% настроены на сотрудничество и готовы работать над проблемой.

Рассмотрим теперь отношение женщин к тем же факторам.

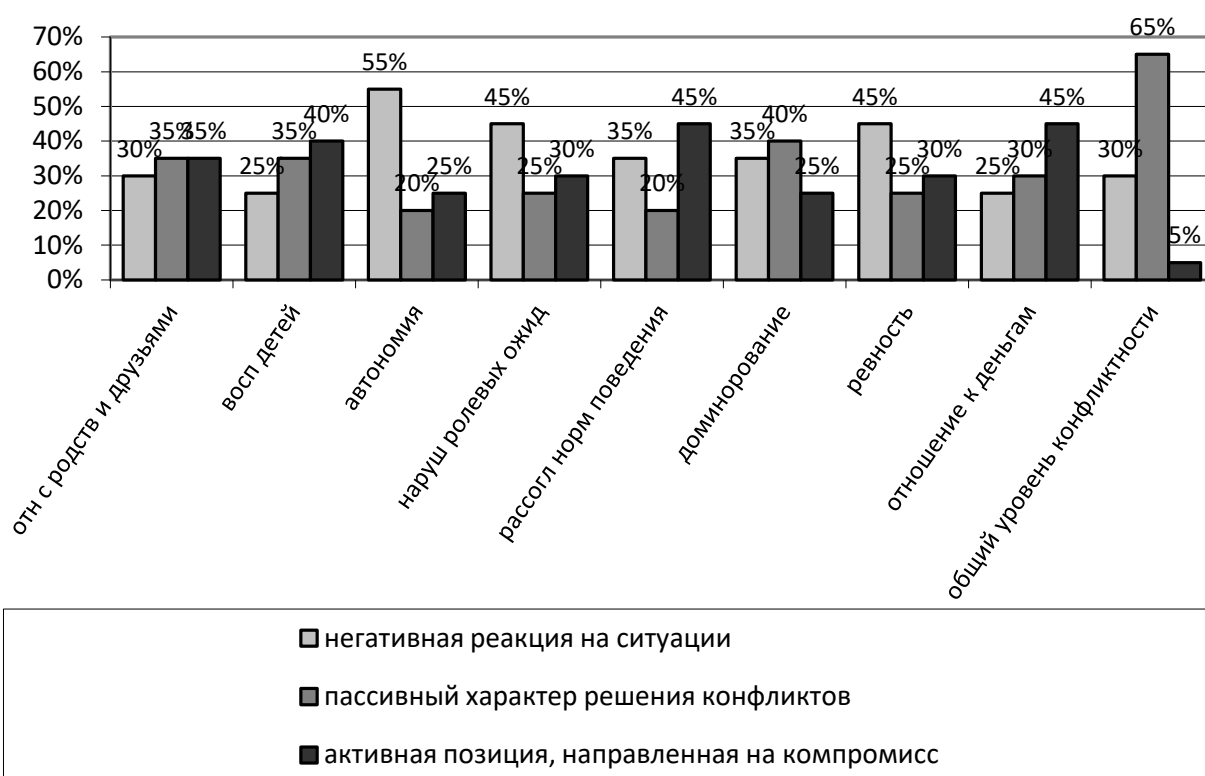


Рисунок 10. Методика выявления характера взаимодействия супругов в конфликтной ситуации Ю. А. Алешинной, Л. Я. Гозмана, Е. М Дубовской для женщин

Проблемы отношений с родственниками и друзьями 30% женщин воспринимают негативно, обвиняя в этом других, ограничивая круг общения супруга и навязывая свою оценку. Пассивно к подобным проблемам относится 35% женщин, конструктивно настроены на решение проблем 35%.

Вопросы, связанные с воспитанием детей 25% женщин, воспринимают негативно, перекаладывая ответственность на отцов, 35% пассивно, думая, что все решится само, 40% конструктивно, активно ища позитивный положительный путь решения. Таким образом можно констатировать, что лишь четверть опрошенных женщин из группы способно использовать проблемы с детьми как инструмент психологического давления на мужа.

Проявление стремления к автономности супруга 55% женщин воспринимаю остро негативно, это является поводом для скандалов,

выражается в проявлении постоянного контроля, подавления права принять решение самостоятельно, возможности иметь свои интересы, в которых не участвует супруга. Подобное ограничение самовыражения воспринимаются мужчинами как тяжелая обстановка в семье, давление со стороны супруги.

Нарушение ролевых ожиданий 45% женщин воспринимаю негативно, 25% пассивно относятся к этому, 30% готовы конструктивно над этим работать.

Рассогласование норм поведения со стороны супруга 35% воспринимают негативно, принимая при этом инструмент ограничения свободы мужчин, 20% пассивно относятся к ситуации, 45% женщин готовы бороться за мужчин и решать подобное проявление конструктивно.

Проявление доминирования мужем над женой 35% женщин воспринимают отрицательно, считая, что такое поведение необходимо подавлять, 40% относятся к этому нейтрально, 25% женщин это устраивает, они готовы поддержать мужа.

Проявление ревности 45% женщин воспринимают негативно, считая это угрозой своей свободы, 25% пассивно относятся к подобным проявлениям, 30% готовы помочь мужчинам преодолеть ревность.

Расхождение в отношении к деньгам 25% женщин воспринимают негативно, считая свою позицию истинно правильной и пытаюсь навязать ее мужу. 30% женщин пассивно относятся к разным взглядам на финансовую дисциплину в семье и готовы разделить взгляды мужа. 45% женщин настроены на поиск бесконфликтного решения этого вопроса с конструктивной аргументацией.

Общий уровень конфликтности поведения в семье у 30% женщин агрессивный, ярко выраженный, 65% женщин пассивны, позволяя конфликтам, не принимая попыток изменить ситуацию, 5% женщин верят, что можно изменить ситуацию.

Помимо диагностики по выделенным 8 сферам и общей конфликтности в семье методика предполагает определение «виновного» в конфликтной

ситуации, создавшего повод к ссоре. Согласно этому распределению ответственности, мужчины чуть чаще (55%) становятся инициатором напряженности в семье, женщины считают, что половина ситуаций спровоцирована ими.

Таким образом, результаты проведенного нами исследования позволяют сделать вывод, что в рассматриваемой нами группе в большинстве случаев инициаторами психологического дискомфорта, и как следствие психологического насилия в семье чаще и по большим признакам становятся женщины, вопреки статистике, что женщины чаще становятся жертвами домашнего психологического насилия. Этот феномен мы можем объяснить лишь тем фактом, что мужчины, сами по себе не склонны ходить добровольно на психологические консультации и диагностики, обсуждать проблемы и просить социальной помощи. В нашем случае, пришедшие на диагностику мужчины пришли по двум причинам: часть из них была направлена участковыми полицией, в целях профилактики конфликтов в семье (это семьи, которые один или несколько раз попадали в поле зрения полиции по причине жалоб соседей на конфликты в семье, или те, кто писал заявление на супруга, а потом забирал его), часть из них пришли по настоянию жён, и инициатива полностью происходила от супруги, а стало быть, супруга является доминирующим партнером в паре, мужчина ведомый, в роли жертвы.

Для объективности же, и полноты картины рассмотрим еще сводные данные по мужчинам и женщинам по всем методикам, направленным на диагностику критериев психологического насилия, для получения общей картины процентного распределения мужчин и женщин, склонных к психологическому насилию как таковому, в силу их эмоциональных, поведенческих и личностных характеристик. Для наглядности отобразим их в диаграмме на рисунке 11.

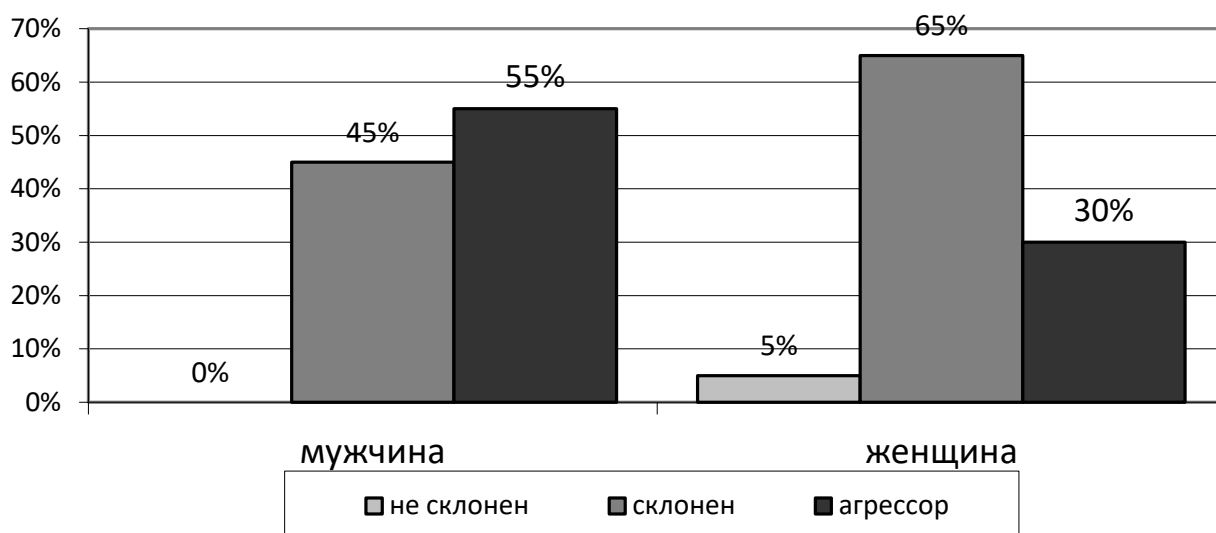


Рисунок 11. Процентное распределение мужчин и женщин в группе, склонных к психологическому насилию

Данные рисунка отображают, что по природе своей большая часть мужчин (55%) агрессоры, как таковые, и 45% просто склонны к агрессии. Женщины же в группе на 30% агрессивны, на 65% склонны к агрессии и психологическому насилию, и 5% не склонны к проявлению негативных и агрессивных качеств в процессе семейной жизни. Почему же сложилась такая картина, противоречащая предыдущему выводу? Почему по отдельным критериям более склонными к психологическому насилию выявляются женщины, а при сведении общих данных более проявленными агрессорами являются мужчины? Это как раз и является объяснением того, почему проблему необходимо рассматривать комплексно, по всем критериям, выделенным нами. Так, например, по эмоциональным критериям женщины склонны проводить большую градацию выражения чувств и отношений к себе, оценивать поступки более лояльно или менее категорично, за частую даже приписывая оправдания поведению мужчин, что отражается в том, что они не воспринимают абьюз как таковой (или маскируют его за собственными фантазиями о благополучии). Все это дает искаженную картину психологического насилия в отношениях при рассмотрении только диагностических методик, направленных на выявление эмоционального

климата. Так же в ситуации личностных составляющих. Категоричность мужчин в суждениях, отсутствие тонких градаций в системе восприятия может транслироваться и/или считываться женщинами как неспособность к договоренностям, отсутствием направленности на решение проблем, эгоистичный стиль поведения. Однако, при рассмотрении более детально, мужчина просто следует правилу «мужик сказал и не меняет своих принципов». При аргументации, конструктивном диалоге выясняется, что мужчины просто не анализируют ситуацию настолько детально, поверхностно и формально ко всему относятся, в том числе и к ответам в анкетах («чего нюни распускать, все мужики так делают»). Попытка скрыть чувствительность, неумение выразить это тонко считывается женщинами как негатив. Это ведет к проблеме формирования общих систем ценностей, проблеме эффективной коммуникации, проблеме неумения выражать и конкретизировать чувства. Все это является основой для нашей практической работы с парами. Кроме того, работа с поведенческими установками, формирующимися с детства и родительских семей является пунктом нашего рассмотрения. Особенности проявления этих трех критериев при взаимодействии супругов в паре есть объект коррекции, при работе с психологическим насилием в супружеских парах.

Итак, результат нашего исследования показывает, что сложно сказать, в отношении кого из членов семьи чаще всего совершается психологическое насилие, что является истинным триггером его свершения, и как именно можно ему противостоять. Универсальных техник и методик не существует, в силу многогранности проблемы, а потому рассмотрение каждого случая требует тщательности изучения, глубины понимания вопроса и системной работы в этом направлении.

Список литературы:

1. Фурманов, И. А. Социальные репрезентации форм психологического насилия в супружеских отношениях в добрачный период / И. А. Фурманов // Психологический журнал. — 2007. — № 1 (13). — С. 60–67. — URL: <https://elib.bsu.by/bitstream/123456789/11582/1/Фурманов%2С%20И.%20А.%20Социальные%20репрезентации%20форм%20психологического%20насилия%20в%20супружеских%20отношениях%20в%20добрачный%20период..pdf> (дата обращения: 01.05.2025).
2. Бубнов, Ю. М. Мужчины, женщины, дети: проблема насилия / Ю. М. Бубнов // Молодёжная галактика : ежегод. альм. — Санкт Петербург, 2006. — № 1. — URL: https://bgut.by/sites/default/files/userfiles/EF/GD/files/publikacii/gendornie_otnos_hwniya.pdf (дата обращения: 03.05.2025).
3. Фурманов, И. А. Агрессия и насилие: диагностика, профилактика и коррекция / И. А. Фурманов. — Санкт Петербург : Речь, 2007. — 479 с. : ил., табл. — (Мэтры мировой психологии). — ISBN 5 9268 0612 7.
4. Андреева, Т. В. Семья в современной России: структурные и функциональные особенности / Т. В. Андреева // Вестник Санкт Петербургского университета. Серия 6. Философия, политология, социология, психология, право, международные отношения / С.-Петерб. ун т. — Санкт Петербург : Изд во С.-Петерб. ун та, 2006. — № 2. — URL: <https://cyberleninka.ru/article/n/semya-v-sovremennoy-rossii-strukturnye-i-funktsionalnye-osobennosti-1> (дата обращения: 12.05.2025).
5. Орлов, Б. А. Психологическое насилие в семье — определение, аспекты, основные направления оказания психологической помощи / Б. А. Орлов // Психолог в детском саду. — 2000. — № 2–3. — С. 182–187. — URL: <https://elibrary.ru/item.asp?id=22735571> (дата обращения: 03.05.2025).

6. Клецина И. С., Давыдова Э. В. Гендерные стереотипы и их проявление в деятельности школьных педагогов // Герценовские чтения: психологические исследования в образовании : сб. науч. ст. / Рос. гос. пед. ун-т им. А. И. Герцена. — СПб., 2020. — Вып. 3. — С.349–356. — URL: <https://herzenpsyconf.ru/wp-content/uploads/2020/11/42-2020.-Kletsina-Davidova.pdf> (дата обращения: 07.05.2025)
7. Бубнов, Ю. М. Социологические очерки гендерных отношений: научное издание / Ю. М. Бубнов. — Могилев 2007 — 276с. URL: https://bgut.by/sites/default/files/userfiles/EF/GD/files/publikacii/gendornie_otnos_hwniya.pdf (дата обращения: 12.05.2025). список литературы, оформление скорректировать согласно ГОСТ, выслали ранее требования

Список источников:

8. Зиновьева, Н. О. Психология и психотерапия насилия. Ребёнок в кризисной ситуации / Н. О. Зиновьева, Н. Ф. Михайлова. — Санкт Петербург : Речь, 2003. — 248 с.
9. Берковиц, Л. Агрессия: причины, последствия и контроль / Л. Берковиц. — Санкт Петербург ; Москва : Прайм ЕВРОЗНАК : Изд. дом «Нева» : ОЛМА ПРЕСС, 2001.